

Casques de vélo pour tout-petits



→ Au Manitoba, conformément à la loi, tous les cyclistes de 18 ans et moins doivent porter un casque de vélo. Cette loi s'appliquera aussi aux tout-petits transportés en remorque de vélo ou en siège de vélo pour enfant, ainsi qu'à ceux qui roulent en tricycle ou en vélo d'apprentissage.

Le casque de vélo est important. En cas d'accident, le casque de vélo peut diminuer jusqu'à 85 % les risques de subir un traumatisme crânien.

Lorsque vous cherchez un casque pour votre enfant, assurez-vous qu'il est :

- ✓ Certifié par la CSA, la CPSC, l'ASTM, l'ANSI ou la Snell;
- ✓ Recommandé pour le cyclisme. Recherchez un casque de vélo ou un casque multisports approuvé pour le cyclisme;
- ✓ Adapté à la forme et à la taille de la tête de votre enfant;
- ✓ Ajusté à votre enfant maintenant, et pouvant être ajusté pour lui faire au fur et à mesure qu'il grandit;
- ✓ Confortable et qu'il plaît à votre enfant.

Les casques de vélo pour tout-petits

Il peut être difficile de trouver un casque assez petit pour un très jeune enfant.

La Commission de surveillance des produits de consommation (CPSC) a mis en place de nouvelles normes sur les casques conçus pour les petites têtes des enfants de plus d'un an.

Le tableau ci-après donne la liste des plus petits casques disponibles à Winnipeg. Ces casques répondent aux normes de la CPSC pour les enfants de plus d'un an.

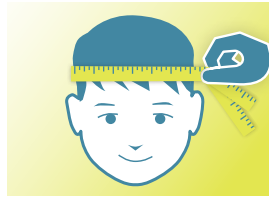
Casques pour tout-petits disponibles à Winnipeg

MARQUE/MODÈLE DU CASQUE DE VÉLO	CIRCONFÉRENCE DE TÊTE
Casque spécialisé, Small Fry Toddler	44-52cm
Bell Tater XS Kids	45-60cm
Bell Splash Universal Toddler	46-50cm
Casque Schwinn Toddler	46-50cm
Casque de cycliste Supercycle Kidz Cross Trails (tout-petit)	47-50cm
Bell Infant Helmet Sprout	47-51cm

LES PRIX VARIENT DE 15 À 60 \$, SELON LE MODÈLE ET LE DÉTAILLANT. (EN DATE DE JUIN 2013)

Comment ajuster le casque de votre enfant

→ À l'aide d'un ruban à mesurer, vérifiez la taille de la tête de votre enfant. Vous trouverez la gamme de tailles du casque sur l'emballage.



→ Fiez-vous à la taille de la tête plutôt qu'à l'âge de l'enfant. Le plus petit casque devrait généralement convenir à un bébé de 6 à 8 mois, mais pourrait être trop grand pour des bébés plus âgés qui sont petits pour leur âge ou nés prématurément.

→ Les courroies peuvent se relâcher avec le temps. Veillez régulièrement à ce que le casque de votre enfant soit bien ajusté.

→ Choisissez un casque qui s'ajuste bien. Achetez la taille qui convient maintenant et non un casque qui lui fera quand il aura grandi. Utilisez les coussinets ou la sangle d'ajustement pour adapter le casque à la taille de la tête de votre enfant. Le casque est bien ajusté s'il :

- ne bouge pas de gauche à droite, ne glisse pas vers l'avant ou l'arrière;
- ne bouge pas quand votre enfant se secoue ou hoche la tête;
- reste bien droit sur le front juste au-dessus des sourcils.

Suivez la règle du 2-V-1 pour bien ajuster le casque :



"2" une largeur équivalant à deux doigts au-dessus des sourcils;



"V" les courroies doivent former un V sous les oreilles;



"1" on devrait pouvoir insérer un doigt entre le menton et la courroie attachée

Prendre soin du casque de vélo

Il faut prendre soin du casque pour qu'il puisse continuer à fournir une protection adéquate.

→ Les casques de cycliste sont conçus pour supporter un seul choc violent. Si le casque a été porté lors d'un accident ou s'il a amorti une chute violente, remplacez-le, même s'il ne semble pas avoir été endommagé.

→ Veillez à ne pas laisser tomber le casque, car cela pourrait l'endommager.

→ N'entreposez pas un casque dans un endroit chaud tel que le coffre d'une voiture puisque la chaleur peut abîmer la mousse.

→ En outre, ne mettez pas de collants sur le casque puisque cela peut affaiblir le plastique.

→ Suivez les recommandations du fabricant pour nettoyer le casque.

→ Il faut remplacer le casque au moins tous les trois à cinq ans, puisqu'il se détériore avec le temps.